

# 社会保险审计监管和企业缴费遵从度

刘圻 郑洁

(中南财经政法大学会计学院,湖北武汉430073)

**摘要:** 社会保险征管是影响企业缴费遵从度的重要因素,但鲜有研究从审计监管的视角提供相关的经验证据。基于2010—2019年中国A股上市公司数据,本文利用“省以下审计机关人财物管理体制改革的”外生冲击构造双重差分模型,考察了社会保险审计监管对企业缴费遵从度的影响。研究发现,加强社会保险审计监管显著提高了企业养老保险缴费遵从度。社会保险审计监管会提高征管力度,从而提高企业缴费遵从度。这一效应在民营企业、融资约束较强的企业以及经济增长压力大的地区表现得更为明显。进一步分析发现,加强社会保险审计监管对征缴覆盖面存在潜在的负向效应。此外,提高社会保险审计监管的惩罚力度、及时反馈以及提高透明度均有利于发挥政策的积极效应。本研究对于解决发展中国家面临的社保缴费遵从问题具有一定的启示。

**关键词:** 养老保险;审计监管;缴费遵从度;人财物管理改革;企业行为

**中图分类号:** F840.61 **文献标识码:** A **文章编号:** 1003-5230(2025)06-089-14

## 一、引言

社保缴费遵从度不足是一个全球性现象,更是多数发展中国家面临的一大挑战<sup>[1][2][3]</sup>,这一现象是由雇主、雇员以及政府三方合力作用的结果<sup>[4][5][6]</sup>。Gillion指出,发展中国家养老保险制度面临的主要问题是政府治理能力不足<sup>[7]</sup>。因而,强化社会保险征管、落实社会保险政策的执行效果是提高企业缴费遵从度的关键<sup>[8][9]</sup><sup>①</sup>。Besley和Persson认为政府审计是强化地方政府征管能力、增强一国税费筹集能力的途径之一<sup>[10]</sup><sup>②</sup>。然而,较少有研究充分考察政府审计对企业缴费遵从度的影响,对于两者之间关系的认识尚存不足。基于此,本文利用中国地方审计机关的独立性改革作为外生冲击,构造双重差分模型,深入分析社会保险审计监管如何影响企业缴费遵从度。

中国社会保险监管体系由人大监督、行政监督和社会监督组成,行政监督包括内部控制制度和财政审计监督<sup>③</sup>。其中,财政审计监督指的是审计机关依法独立对被审计单位有关社会保险基金的财务资料、资产进行经常性和专业性的审计,具有较强的独立性、权威性、公正性和广泛性。2007年审

收稿日期:2025-06-15

作者简介:刘圻(1977—),男,湖北黄石人,中南财经政法大学会计学院教授,博士生导师;

郑洁(1984—),女,湖北荆州人,中南财经政法大学会计学院博士生,本文通讯作者。

计署出台的《审计署关于加强地方审计机关社会保险基金审计监督工作的意见》明确了社会保险审计监管的工作重点,包括确认基金征缴的完整性、基金收入的真实性以及基金支出的合规性等,强化了社会保险征管。为进一步提高地方审计机关的审计独立性,2015年中央政府推动了“省以下审计机关人财物管理体制的改革”,从领导任命与人员招聘制度、经费与资产管理制度以及审计业务管理制度三方面进行改革。社会保险审计监管可通过规范社会保险费征收程序和减少企业逃避缴费行为,来提高企业的社保缴费遵从水平。一方面,通过确认基金征缴的完整性,揭露基金征缴工作中存在的应收未收、征缴面较窄、违规减免社保缴费、逃费和欠费等问题;另一方面,对基金收入的真实性、基金支出的合规性以及基金资产负债表的信息进行确认,对基金保值增值情况进行评价,减少挤占、挪用社会保险资金和管理制度不规范等现象。省以下审计机关人财物管理体制的改革大幅提高了社会保险基金审计的独立性,这为本文识别审计监管的外生变化提供了良好的准自然实验。

本文使用2010—2019年希施玛(CSMAR)数据库,基于“省以下审计机关人财物管理体制的改革”构造双重差分模型,考察了社会保险审计监管对企业缴费遵从度的影响。研究发现,加强社会保险审计监管显著提高了企业养老保险实际缴费率,改革之后试点省份的企业养老保险实际缴费率平均增长了0.586个百分点,文章结论经过一系列稳健性检验后依然成立。提高征管力度是社会保险审计监管提高企业缴费遵从度的作用机制。这一效应对于民营企业、融资约束较强的企业以及经济增长压力大的地区更加显著。进一步分析发现,加强社会保险审计监管对征缴覆盖面存在潜在的负向效应。除此之外,提高社会保险审计监管的惩罚力度、及时反馈以及提高审计透明度均有利于促进改革发挥积极作用。

相比已有研究,本文的边际贡献体现在三个方面。一是从审计监管的视角解释企业社保缴费遵从度不高的原因。已有研究主要从企业特征<sup>[8]</sup>、名义缴费率<sup>[1]</sup>、缴费凸显性<sup>[11]</sup>以及最低工资制度<sup>[12]</sup>等视角解释企业逃避缴费行为产生的原因。同时,征管机构对待逃避缴费行为的态度以及征管政策在此方面也发挥着重要作用<sup>[6][7]</sup>,但这一方面的经验证据仍不够充分。本文基于中国审计独立性改革构造双重差分模型,考察了社会保险审计监管对企业缴费遵从度的影响,丰富了相关研究。二是从政府视角解释了审计制度对企业缴费遵从度的影响及其作用机制,拓展了审计制度对企业缴费遵从度的研究。现有研究强调了加强对企业的审计在提高缴费遵从度方面的作用<sup>[8]</sup>,其中,税务审计得到了学者们较多的关注<sup>[13][14][15]</sup>。然而,较少有文献探讨政府审计对企业缴费遵从度的影响及其机制。Besley和Persson认为,建立政府审计制度有助于约束地方政府征管行为,提高一国的税费筹集能力<sup>[10]</sup>。本文揭示了政府审计监管对企业缴费遵从度的影响及其作用机制,拓展了有关审计制度影响企业缴费遵从度的研究。三是为规范企业社保缴费、缓解社保基金收支失衡压力提供了一定的政策启示。提高企业缴费遵从度是许多国家在社保融资过程中面临的挑战之一,尤其是发展中国家<sup>[3]</sup>,本研究对于缓解发展中国家面临的社保缴费遵从度不足问题具有借鉴意义。

## 二、制度背景与文献综述

### (一)制度背景

中国社会保险制度体系在几十年的发展过程中逐渐完善,覆盖人数逐年增多,基金规模持续壮大<sup>④</sup>。20世纪90年代至今,我国逐步完善了社会保险基金监管制度,建立了“人大监督、行政监督、社会监督”三位一体的社会保险基金监管体系。由于社会保险基金的收支渠道日趋复杂,涉及的行政部门较多,人大监督、行政监督的力量较为薄弱,专业化程度和独立性不足;社会监督缺乏一定的法律公信力,作用发挥受限。相对而言,审计监督从第三方的独立视角出发,凭借较强的业务能力,能够依法对社会保险基金收支、管理和投资运营进行较好地监督,具有较强的独立性、权威性、公正性和广泛性。数据显示,2020年社会保险基金审计涉及的养老保险和医疗保险整改资金累计127.37亿元,完善制度累计322项,由此可见,审计监督在社会保险基金监管体系中发挥着重要作用。

审计独立性是确保审计监督公正性与有效性的基石,直接关系到社会保险基金审计的质量。在

改革前,地方审计机关实行“双重领导”制,其人事、经费等核心管理权实质上由地方政府掌控。这种制度安排导致审计机关在监督同级政府,尤其是社保基金征管与使用部门时普遍存在“审计妥协”现象,成为社保基金监管体系中的一个关键短板。

为从根本上破解审计独立性不足的困境,2015年12月,中共中央办公厅、国务院办公厅印发《关于完善审计制度若干重大问题的框架意见》,率先在江苏、浙江、山东、广东、重庆、贵州和云南七个省市启动省以下地方审计机关人财物管理改革(以下简称“审计独立性改革”)试点。截至2016年8月,各试点省市均出台了具体实施方案。此项改革的核心在于通过省级统一管理来削弱地方政府干预:一是在人事上,上级审计机关主导领导干部的提拔与任免;二是在财物上,由省级财政保障经费,切断审计监督对地方财政的依赖;三是在业务上,审计项目计划由省级审计机关统一规划,确保其能触及本地的敏感与难点领域。这套组合拳显著提升了地方审计机关的独立性与权威性,使其在社会保险基金审计中能够更加严格、公正地履行监督职责,从而为研究审计监管对企业社保缴费行为的影响提供了一个良好的“准自然实验”。图1报告了试点省份与非试点省份养老保险实际缴费率的变化趋势,结果表明,试点省份在改革之后养老保险实际缴费率的下降幅度明显小于非试点省份,而在改革之前两者的变化趋势基本一致,说明审计独立性改革有利于提高企业的养老保险实际缴费率。

## (二)文献综述

社会保险缴费一直以来是学者和政策制定者关注的重要议题。不同国家社会保险费的筹资模式不同,如工薪税或者雇员和雇主共同缴费等形式,它们在经济效率方面可能存在差异,但本质上是相同的。学者们围绕社保缴费遵从度的影响因素、社保逃避缴费的后果及其治理策略等问题进行了深入分析。

### 1. 社保缴费遵从度的影响因素

大量文献集中探讨了社会保险缴费的归宿问题,认为缴费负担主要由雇主和雇员承担,但关于两者之间的负担分配比例尚未形成一致的结论。雇主未能完全转嫁缴费负担逐渐成为学者们普遍认可的观点<sup>[16]</sup>。因此在面临缴费负担增加时,企业有动机逃避缴费来应对过高的负担,从而降低社会保险的缴费遵从度。确保企业履行社会保险缴费义务是政府的重要诉求,当企业不缴纳或者少缴纳社会保险费时,逃避缴费行为就会发生<sup>[8]</sup>。缴费遵从度不足是一个全球性现象且在发展中国家广泛存在<sup>[4]</sup>,尽管中国建成了世界上规模最大的社会保障体系,但社保逃避缴费现象依然较为严重<sup>[3]</sup>。《中国社会保险发展年度报告2015》显示,2015年企业养老保险缴费人数占职工的比例仅为80.3%,《2021中国企业社保白皮书》调查显示,2021年社保缴费基数完全合规的企业占比仅为29.9%。少报或者瞒报员工人数、低报缴费基数以及拖欠或拒绝缴费是常见的逃避缴费方式<sup>[17][18]</sup>。

许多文献探讨了社会保险逃避缴费行为产生的原因、经济后果以及可能的治理策略<sup>[1][11][17]</sup>。从社保逃费的原因来看,逃费行为是雇主、雇员和征管机构三方在权衡成本收益之后形成的结果,这一现象有多方面原因,如雇主和雇员的逃避缴费动机、征缴主体对逃避缴费行为的容忍程度和征管能力等。现有关于企业缴费遵从影响因素的研究可归结为三个方面。

对于雇主而言,在缴费负担无法完全转嫁给员工的情形下,较高的缴费负担使得逃避缴费产生的预期净收益远大于遵从产生的预期净收益,这使得雇主有足够的激励逃避缴费。封进认为高费率不仅会对遵从行为产生负面影响,也会降低企业的雇佣积极性和员工的工作积极性<sup>[1]</sup>。Nyland等发现规模、所有权性质、员工技能结构以及工作风险等企业特征是影响其缴纳社会保险费用的重要因素<sup>[4][8]</sup>。除此之外,最低工资上涨以及税收征管强化等外生的成本冲击也会导致企业有强烈的逃避社保缴费动机<sup>[12][19]</sup>。

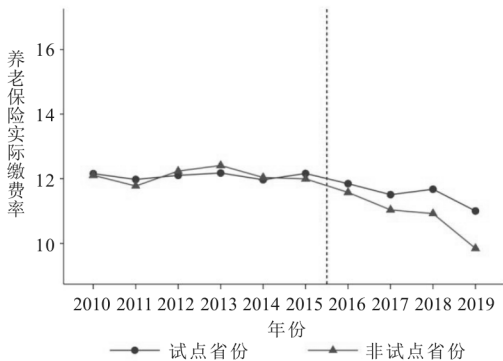


图1 试点省份和非试点省份的养老保险实际缴费率差异

对于雇员而言,决定是否与雇主合谋逃避缴费取决于其对社保收益的感知价值。如果雇员对社会保险的感知价值低于企业提供的成本,即社保缴费凸显性不足,这时员工有足够的动机与企业进行合谋逃避缴费<sup>[20]</sup>。Kumler 等指出在社会保险制度设计过程中应考虑员工的激励机制问题,引导员工积极监督企业的社会保险缴费行为<sup>[18]</sup>。

对于征缴主体而言,在财政分权和横向竞争的双重激励下,地方政府会通过放松社会保险征缴力度来凸显劳动力成本优势,吸引资本流入<sup>[9]</sup>。Lejour 和 Verbon 基于两国的理论模型,分析发现国家之间的税收竞争会导致更低的社会保险供给水平<sup>[21]</sup>。在该情形下,地方政府对社保逃避缴费行为的容忍度增加,征缴力度放松,企业缴费遵从度下降。除此之外,中央政府集中养老保险财权和事权也会弱化地方政府的征管激励,省级统筹也会弱化地方政府征管的激励,进而降低企业养老保险缴费率。

## 2. 社保逃避缴费的后果及其治理策略

相关研究认为,逃避缴费行为不仅会导致群体之间的缴费不公平、抬高缴费负担、减少储蓄以及产生效率损失和产出损失等,还会损害一个国家的社会福利保障水平<sup>[22]</sup>。因此,关于社会保险逃避缴费行为的治理得到越来越多的学者和政策制定者的重视。有学者提出了应对逃避缴费行为的四个策略,即完善社会保险缴费制度,改变雇主、雇员与征管机构对逃避缴费行为的态度,提高征缴效率并降低遵从成本及实施有利于缴费的宏观政策<sup>[22]</sup>。在完善社会保险缴费制度方面,降低缴费率、加强缴费与福利的关联程度、提供政府补助、整合缴费项目以及扩大覆盖面都是改革的内容。另外,有研究基于国际社会保障协会的两次跨国调查,提出社保缴费征收的有效性取决于七大因素,即征收社会保险费用的组织属性、社会保障制度的运行情况、社会保险的覆盖面以及劳动力的规模和构成、自动化水平、与外部组织的合作程度、社会保障制度的征管政策和实践、社会保障文化<sup>[23]</sup>。

关于政府审计对企业缴费遵从的影响,一方面,有部分学者认为,严格审计能提升企业缴费遵从度。如 Kumler 等的研究表明,将员工利益与申报挂钩形成“第三方监督”,通过激励机制和信息引导提升雇主申报准确性,是改善企业缴费遵从的有效途径<sup>[18]</sup>。Tang 和 Feng 研究发现,将征收部门由社会保障部门改为地方税务部门,使社会保险缴费合规性的实际贡献率和参与概率分别提高了 3% 和 5%<sup>[24]</sup>。Kotsogiannis 等研究发现,税务审计会对审计启动后三年内的企业所得税申报及应纳税额具有显著促进作用<sup>[25]</sup>。另一方面,亦有学者认为,审计过于严格会对企业造成较大负担,反而会降低企业缴费遵从度。Belnap 等研究发现,税务审计对企业未来收入产生显著负面影响,导致审计后几年内申报收入下降 21.8%<sup>[26]</sup>。Feng 等研究表明,企业社保缴费随着税务机关执法力度的增强而下降,原因在于,更严格的税务执法会通过加强流动性约束对企业的社会保障缴费产生负面影响<sup>[27]</sup>。因此,关于政府审计尤其是社保审计监管对企业缴费遵从的影响,需要进一步分析。

## 三、理论分析

本文首先从理论上分析社会保险审计监管对企业逃避缴费行为的影响,参考 Allingham 和 Sandmo 的逃税理论模型<sup>[28]</sup>,建立企业逃避缴费的理论模型。

### (一)模型设定

企业在生产经营中会有社会保险缴费, $z$ 是企业收入, $e$ 是企业逃避缴费, $\tau$ 是企业社保缴费率,则逃避缴费不被稽查时企业实际收入为 $(1-\tau)z+\tau e$ ,当逃避缴费被稽查时企业不仅需要缴纳社会保险费,还会面临一定的惩罚,假设惩罚金额与逃避缴费 $e$ 成比例,比例系数为 $\theta$ , $\theta$ 实际上就是惩罚力度,那么当逃避缴费被稽查时企业实际收入为 $(1-\tau)z-\theta e$ 。由此企业最大化如下形式的效用:

$$(1-\rho) \cdot u[(1-\tau)z+\tau e] + \rho \cdot u[(1-\tau)z-\theta e] \quad (1)$$

式(1)中 $\rho$ 是企业逃避缴费被稽查的概率, $u(\cdot)$ 是企业的效用函数。一般地,假设效用函数一阶导数大于0,二阶导数小于0,也就是 $u' > 0$ 且 $u'' < 0$ 。

企业选择最优的逃避缴费 $e^*$ 以实现效用最大化,那么效用最大化的一阶条件为:

$$\frac{u'[(1-\tau)z-\theta e^*]}{u'[(1-\tau)z+\tau e^*]} = \frac{(1-\rho)\tau}{\rho\theta} \quad (2)$$

从一阶条件中可以看出,影响企业逃避缴费 $e^*$ 的因素主要是逃避缴费被稽查的概率 $\rho$ 和逃避缴费被稽查时的惩罚力度 $\theta$ 。同时企业缴费遵从度 $\varphi$ 可以定义为 $\varphi = \frac{z-e^*}{z}$ ,在企业收入一定的情况下,企业逃避缴费 $e^*$ 越大,企业缴费遵从度 $\varphi$ 越低。

## (二) 社会保险审计监管对企业逃避缴费行为的影响

社会保险审计监管会增加企业逃避缴费被稽查的概率、增大企业逃避缴费被稽查时的惩罚力度,从而影响企业逃避缴费行为。从一阶条件式(2)可以看出,企业逃避缴费 $e^*$ 是逃避缴费被稽查的概率 $\rho$ 和逃避缴费被稽查时的惩罚力度 $\theta$ 的函数。令 $f(e^*) = u'[(1-\tau)z-\theta e^*]$ ,令 $g(e^*) = u'[(1-\tau)z+\tau e^*]$ ,因为 $u'' < 0$ ,不难证明 $f'(e^*) > 0$ 且 $g'(e^*) < 0$ ,也就是式(2)等式左侧 $\frac{f(e^*)}{g(e^*)}$ 是 $e^*$ 的增函数。所以逃避缴费被稽查的概率 $\rho$ 越大,企业逃避缴费 $e^*$ 越小,企业缴费遵从度越低;逃避缴费被稽查的惩罚力度 $\theta$ 越大,企业逃避缴费 $e^*$ 越小,企业缴费遵从度越低。

从政府行为角度来看,地方政府在社会保险征管中往往面临增长与规范之间的权衡。在财政分权体制下,地方政府既承担经济发展的任务,又负责社会保险征收管理,容易在稳增长与征管规范之间偏向前者。为了吸引投资和减轻企业负担,地方政府可能通过降低费率、扩大减免或放松稽查等方式,弱化社会保险征管的约束力。社会保险审计监管的强化,通过提高审计机关的独立性,减少了地方政府对征缴过程的干预,使社会保险征收更加规范化、程序化和透明化,从而提高了制度执行的稳定性和约束力。基于以上分析,本文提出研究假设。

H1: 社会保险审计监管会提高企业缴费遵从度。

H2: 社会保险审计监管会提高征管力度,从而提高企业缴费遵从度。

## 四、研究设计

### (一) 模型与变量

由于审计独立性改革从2015年12月开始进行试点,故本文充分利用试点政策在时间和地区两个维度的差异,构造双重差分模型考察社会保险审计监管对企业缴费遵从度的影响。

企业层面的实证模型设定如下:

$$y_{ipt} = \alpha_0 + \alpha_1 \text{Treat}_p \times \text{Post}_t + X'_{ipt} \delta + Z'_{pt} \gamma + \lambda_t + \lambda_i + \epsilon_{ipt} \quad (3)$$

式(3)中,下标 $i, p, t$ 分别代表企业、省份和年份。被解释变量 $y_{ipt}$ 表示 $t$ 年 $p$ 省 $i$ 企业的养老保险实际缴费率,本文用上市公司应付职工薪酬明细科目中贷方的养老保险费用增加额与工资总额的比值进行度量。选取养老保险实际缴费率衡量社会保险缴费水平,主要考虑到应付职工薪酬明细科目中关于养老保险的披露较为详细,有利于减少指标测量误差对估计结果的干扰。 $\text{Treat}_p$ 是二值虚拟变量,如果 $p$ 省实施了省以下地方审计机关人财物管理改革,则 $\text{Treat}_p$ 取值为1,否则为0。 $\text{Post}_t$ 也是二值虚拟变量,时间在2016年及之后则取值为1,否则为0。 $X'_{ipt}$ 是企业层面的控制变量,包括企业规模、杠杆水平、盈利能力、现金持有水平、董事长与总经理是否兼任等。 $Z'_{pt}$ 是省份层面控制变量,包括省份经济发展水平、产业结构以及城镇职工养老保险基金收支状况等。 $\lambda_t$ 和 $\lambda_i$ 分别为企业固定效应和年份固定效应, $\epsilon_{ipt}$ 是随机扰动项。各主要变量的定义见表1。

### (二) 数据来源

本文企业层面的数据主要来源于2010—2019年CSMAR数据库,样本起始年份定为2010年,能够避免2008年金融危机后中国政府出台各项社保减免和降费率政策的影响;截止年份设定为2019年,可以避免新冠疫情后出台的降费率、社保缓缴或补贴政策的干扰。为减少异常值对本文估计结果的干扰,本文进一步对企业层面的数据进行了以下处理:(1)剔除金融保险业的公司数据样本;(2)删

除被 ST 和 PT 的企业数据样本；(3)删除核心变量存在缺失的样本；(4)对企业的所有连续性变量进行 1% 的缩尾处理,最终得到 22804 个观测值。各个地级市的城镇职工基本养老保险法定单位缴费比例、缴费基数下限以及相应的执行月份情况,根据《中国劳动和社会保障年鉴》、各省份养老保险政策文件等多重权威资料,以及采用电话、邮件和传真等多种形式统计汇总而成。城市层面的宏观数据来源于《中国统计年鉴》,审计相关数据来源于《中国审计年鉴》。各主要变量的描述性统计如表 1 所示。企业养老保险实际缴费率的均值为 10.011%,最小值为 2.037%,最大值为 25.481%,具有较大的差异,核心解释变量  $Treat \times Post$  的均值为 0.236。

表 1 各主要变量的描述性统计

变量符号	变量名称	变量定义	样本量	均值	标准差	最小值	最大值
Rate	缴费率	养老保险实际缴费率(%),应付职工薪酬贷方当期养老保险缴费增加额/上一期工资增加额	22804	10.011	4.790	2.037	25.481
$Treat \times Post$	审计改革	所在省当年实施了省以下审计机关人财物管理体制改革的,则为 1,否则为 0	22804	0.236	0.425	0.000	1.000
Size	企业规模	年末总资产的自然对数	22804	22.110	1.286	19.745	26.060
Lev	资产负债率	年末总负债/总资产	22804	0.423	0.211	0.050	0.898
Cash	现金持有水平	经营活动净现金流/总资产	22804	0.044	0.071	-0.179	0.237
ROE	总资产收益率	(利润总额+财务费用)/总资产	22804	0.054	0.064	-0.251	0.226
TobinQ	托宾 Q 值	企业市值/总资产	22804	2.054	1.334	0.876	8.841
Executive	两职合一	董事长与总经理是否兼任	22804	1.724	0.447	1.000	2.000
GDP_p	省份 GDP	省份地区生产总值的自然对数	279	9.682	0.988	6.229	11.587
Indu2_p	第二产业占比	省份第二产业增加值占 GDP 的比重(%)	279	43.924	8.607	16.200	59.000
Indu3_p	第三产业占比	省份第三产业增加值占 GDP 的比重(%)	279	46.264	9.642	28.600	83.500
Export_p	对外贸易水平	省份进出口总额的自然对数	279	15.251	1.653	10.906	18.508
Pop_p	人口规模	省份年底人口总数的自然对数	279	8.126	0.840	5.715	9.352
Pub_p	财政自给率	省份财政支出/省份财政收入	279	2.564	1.737	1.074	13.844
Fund_p	养老金平衡	省份城镇职工基本养老保险基金支出与收入比值	279	15.251	1.653	10.906	18.508

## 五、实证分析

### (一)基准回归

表 2 报告了社会保险审计监管对企业缴费行为的影响,所有回归均控制了企业固定效应和年份固定效应。第(1)列未加入任何控制变量,此时交互项的估计系数为 0.620,显著为正。第(2)列在第(1)列的基础上加入企业层面控制变量,与第(1)列的估计结果相近,该结论在一定程度上说明企业特征对估计结果的影响较为有限。第(3)列则进一步控制了省份特征,结果表明, $Treat \times Post$  的系数仍然显著为正,意味着省份特征对估计结果的影响同样较为有限。以第(3)列的结果为基准,本文发现,改革之后,处理组相比控制组的养老保险实际缴费率平均增长 0.586 个百分点。由此,H1 得到验证。

### (二)稳健性检验

#### 1.平行趋势检验及动态效应

双重差分模型应用的前提是满足平行趋势假定,即受到政策影响之前,处理组与对照组的企业养老保险实际缴费率变化保持基本平行的趋势,图 1 已经为这一假设提供了直观的证据。借鉴 Ferrara 等的方法<sup>[29]</sup>,本文进一步利用事件研究法分析政策改革的平行趋势假定和动态效应。本文定义不同年份的虚拟变量,并将其与  $Treat$  变量进行交乘,得到政策实施前 5 期和政策实施后

表 2 社会保险审计监管与企业缴费行为

	(1)	(2)	(3)
$Treat \times Post$	0.620** (0.270)	0.633** (0.273)	0.586** (0.273)
企业固定效应	YES	YES	YES
年份固定效应	YES	YES	YES
企业控制变量	NO	YES	YES
省份控制变量	NO	NO	YES
样本量	22594	22594	22594
R <sup>2</sup>	0.005	0.027	0.027

注:括号内为省份层面的聚类稳健标准误,\*\*\*、\*\*和\*分别表示 1%、5%和 10%的显著性水平,下表同。

3期的交乘,以样本最早1期(2010年)作为基准组,计算不同政策实施时间的估计系数。图2显示在改革实施之前,估计系数均不显著,这说明满足事前平行趋势的假定;在改革实施之后估计系数均显著大于0,且随着改革的逐步实施,估计系数大小明显增加,说明强化社会保险审计监管对养老保险缴费遵从度会产生长期的影响,这与图1的结论一致。

## 2. 排除同期干扰政策

(1)考虑社会保险基金社会监督试点。社会保险基金监管体系由人大监督、行政监督、财政审计监督及社会监督组成。人力资源和社会保障部在2012年发布了《人力资源和社会保障部关于开展社会保险基金社会监督试点的意见》,在2013年、2014年分两个批次确定了34个市县作为社会监督试点,旨在鼓励和支持社会各方积极参与对涉及社会保险基金征缴、支付、管理、服务和投资运营等单位 and 个人的监督,使这项重要的公共基金“在阳光下运行”,这同样有利于提高社会保险的实际缴费率<sup>[3]</sup>。因此,本文根据社会监督试点地区和相应的试点时间构造了政策虚拟变量(Reform\_soc),考察将其加入回归

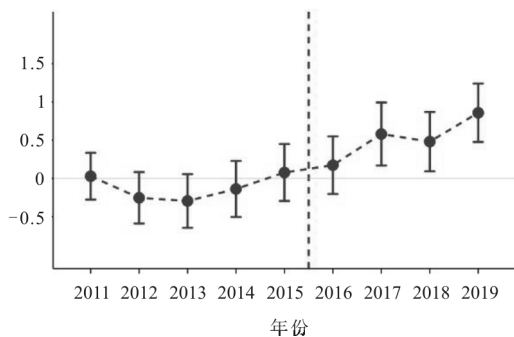


图2 平行趋势检验及动态效应

方程后  $Treat \times Post$  估计系数的变化,如表3第(1)列所示,该变量的系数大小和显著性水平没有明显改变,这说明社会监督对本文结果的影响较小。社会监督相较于审计监督在制度设计、实施范围、执法刚性与信息约束等方面相对较弱,因此这类监督形式的执行效果弱于审计监督。

(2)排除同期税费政策的干扰。我国在2008年金融危机之后出台了一系列减税降费政策以支持实体经济的发展。这些减税降费政策的实施时间与本文的样本区间重合,并且许多研究发现这些政策会对企业行为产生影响。本文从四个方面考虑了减税降费政策对估计结果的影响。一是控制城市养老保险法定单位缴费率。许多地级市在2008年金融危机之后开始逐步下调养老保险法定单位缴费率,自2015年以来国家六次下调社会保险费率。已有文献发现偏高的名义缴费率是抑制企业缴费遵从度的重要因素<sup>[1]</sup>,因此降费率政策在一定程度上可能会提高企业的养老保险缴费遵从水平。本文在回归方程中控制了城市层面的养老保险法定单位缴费率,结果如表3的第(2)列所示,交乘项系数依然显著为正,这说明降费率政策对本文估计结果的影响有限。

二是控制所得税和增值税的实际税负。减税政策可能会提高企业的生产积极性,增加雇佣规模,从而提高其养老保险缴费能力。为此本文在表3的第(3)列中控制了所得税实际税率(所得税费用/利润总额)和增值税实际税率(应交增值税/营业收入),发现核心变量的估计系数依然显著,系数略有上升,说明本文的结论稳健成立。

三是考虑固定资产加速折旧政策。通过梳理同时期的减税政策可知,国务院在2014年和2015年针对部分行业出台了固定资产加速折旧政策,这一税收优惠政策会改善企业业绩,提高员工工资,员工的社会保险福利水平也可能受到影响。本文整理了受固定资产加速折旧政策影响的行业以及实施的时间,构造对应的政策虚拟变量(Depreciation)放入回归方程中,如第(4)列所示,结论依然稳健。

四是考虑金税三期工程的影响。在涉税信息日趋庞大、征税对象愈加复杂的背景下,我国各省份在2013—2016年间逐步上线了金税三期工程,大幅提高了税务机关获取涉税信息的能力<sup>[11]</sup>。蔡伟贤和李炳财进一步研究发现,金税三期工程实施之后企业逃税程度降低,但社保逃费程度提高<sup>[19]</sup>。这意味着忽略金税三期工程的实施可能会导致结果被低估。第(5)列中的GTP刻画了金税三期工程对养老保险实际缴费率的影响,发现其系数不显著,同时核心变量的系数与基准回归较为接近,说明金税三期工程对本文估计结果的影响有限。

### 3.加入省份时间趋势项

审计独立性改革是在省级层面进行试点,随省份变化的时间趋势因素可能会与改革相关。因此,本文在回归方程中加入省份时间趋势项,如表3的第(6)列所示,核心变量的估计系数为0.576,这与基准回归中的系数大小基本接近,显著性水平一样,说明省份时间趋势项对本文估计结果的影响较为有限。

### 4.替换被解释变量的定义

在基准回归中,本文利用应付职工薪酬贷方当期养老保险缴纳费用增加额与上一期工资增加额的比值表示企业养老保险实际缴费率。为了检验这一指标是否稳健,本文用应付职工薪酬贷方当期养老保险缴纳费用增加额与当期工资增加额的比值进行回归,第(7)列的回归结果显示被解释变量的定义较为稳健。为了排除其他难以观测的因素对审计独立性改革的干扰,本文将改革时间提前1年进行安慰剂检验,由表3的第(8)列结果可知,改革时间提前后,虚拟改革变量对企业实际缴费率的影响并不显著,说明基准结果并非因捕获其他未控制因素的效应所导致。

表3 稳健性检验

	(1)	(2)	(3)	(4)	(5)	(6)	(7)	(8)
Treat×Post	0.591 ** (0.275)	0.288 *** (0.105)	0.664 ** (0.269)	0.583 ** (0.270)	0.606 ** (0.276)	0.576 ** (0.276)	0.797 ** (0.317)	-0.131 (0.126)
Reform_soc	-0.192 (0.193)							
Rate_law		0.211 *** (0.021)						
Income_tax			0.227 (0.193)					
Value_tax			-1.159 (3.824)					
Depreciation				0.035 (0.127)				
GTP					0.212 (0.186)			
企业固定效应	YES	YES	YES	YES	YES	YES	YES	YES
年份固定效应	YES	YES	YES	YES	YES	YES	YES	YES
企业控制变量	YES	YES	YES	YES	YES	YES	YES	YES
省份控制变量	YES	YES	YES	YES	YES	YES	YES	YES
样本量	22594	22195	20799	22594	22594	22594	16306	22594
R <sup>2</sup>	0.028	0.068	0.029	0.027	0.028	0.031	0.019	0.024

注:列(6)加入省份时间趋势项,列(7)替换被解释变量,列(8)为安慰剂检验。

### (三)机制检验

地方政府为了追求短期的经济增长目标,有动机调低养老保险法定缴费率和缴费基数,放松养老保险缴费征管力度或者违规减免养老保险缴费负担,以吸引更多的资本流入,从而降低了企业的养老保险实际缴费率。审计独立性改革能够加强审计机关对基金征缴完整性的确认,揭露基金征缴工作中存在的应收未收、征缴面较窄、违规减免社保缴费以及逃费欠费等问题,规范社保缴费的征收程序,大幅提高社会保险的征管力度。

从现实层面看,这一机制反映出我国社会保险征管体系中长期存在的行政依附问题。地方政府在制度安排上既承担社会保险的管理职责,又在地方经济竞争中具有利益诉求,容易在财政激励与法治约束之间形成权衡。审计独立性改革通过在人员、财务和业务管理等方面提高审计机关的独立性,削弱了地方政府对社会保险征缴过程的行政干预,使征管工作更加规范化、程序化和透明化,从而推动社会保险制度的运行更加独立、公正与可持续。基于上述分析,本文从三个方面展开机制检验。

一是根据养老保险费征收机构进行分样本回归。2020年之前各省份的城镇职工基本养老保险由税务部门或者社会保险经办机构征收。相比税务部门更加规范化、法治化的征收程序而言,

社会保险经办机构在征收养老保险费的过程中容易受到地方政府的干预,征收操作不规范的可能性较大<sup>[30]</sup>,因此本文有充分的理由相信审计独立性改革对养老保险费由地方社会保险经办机构征收的省份影响更大。表4的第(1)(2)列报告了相关的回归结果,对于养老保险由社保经办机构征收的省份,企业养老保险实际缴费率在改革之后显著提高,而这一效应在养老保险由税务机关征收的省份不显著,并且组间系数差异检验P值为0.000,证实了审计独立性改革确实能够提高养老保险缴费的征管力度。

二是考察对法定缴费比例和缴费基数设定的影响。表4的第(3)~(5)列在添加了相应的城市层面控制变量后<sup>⑤</sup>,报告了审计独立性改革对城市法定缴费比例、缴费基数下限以及最低缴费金额设定的影响。其中,第(3)列的交乘项估计系数大于0且在1%的水平上显著,改革之后处理组省份的城镇职工养老保险法定缴费比例提高了2.3%;第(4)列的交乘项估计系数大于0但不显著;第(5)列交互项的估计系数为0.028,且在10%的水平上显著,意味着审计独立性改革使得地区的职工最低养老保险缴费金额提高了2.8%。这些回归结果表明,审计独立性改革能够有效约束地方政府在征收养老保险费过程中的违规减免行为,提高社会保险征管力度。

三是分析企业逃费行为的变化。本文首先利用养老保险法定缴费率与实际缴费率之间差值(逃费行为1)度量企业的逃费行为,第(6)列报告了利用该指标回归的结果,发现改革之后试点省份的企业逃费行为显著减少。不可否认的是,采用法定缴费率与实际缴费率的差值度量企业逃费行为忽略了各地区缴费基数下限以及社保缴费年度存在的差异。因此本文根据整理的各个城市职工最低的养老保险缴费金额刻画企业逃费行为的广延边际和集约边际。一是广延边际,利用职工年最低养老保险缴费金额与员工总数的乘积得到企业当年最低应该缴纳的养老保险费用,并与企业当年实际缴纳的养老保险费用进行比较得到逃费行为2变量。逃费行为2变量取值为1意味着企业缴费的养老保险费用低于法定最低缴纳的费用,否则取值为0。二是集约边际,将企业养老保险实际缴纳金额与法定最低缴纳金额的差值取自然对数得到逃费行为3变量,如果该差值小于0定义为缺失。逃费行为3变量值越大,说明企业养老保险实际缴纳金额远高于法定最低缴纳金额,企业逃避缴费程度越低。第(7)列和第(8)列在添加了相应的城市层面控制变量后<sup>⑥</sup>,报告了相应的回归结果,无论是广延边际还是集约边际的估计结果均显示,审计独立性改革显著抑制了企业的逃避缴费行为。

综合来看,审计独立性改革通过提高征管力度显著改善了企业缴费遵从行为,H2得到验证。

表4 机制分析

	(1)	(2)	(3)	(4)	(5)	(6)	(7)	(8)
	税务部门征收	经办机构征收	缴费比例	缴费基数下限	最低缴费金额	逃费行为1	逃费行为2	逃费行为3
Treat×Post	0.234 (0.185)	0.504** (0.245)	0.023*** (0.007)	0.003 (0.013)	0.028* (0.016)	-0.498*** (0.103)	-0.078*** (0.013)	0.115*** (0.040)
企业固定效应	YES	YES	NO	NO	NO	YES	YES	YES
年份固定效应	YES	YES	YES	YES	YES	YES	YES	YES
企业控制变量	YES	YES	YES	YES	YES	YES	YES	YES
省份控制变量	YES	YES	YES	YES	YES	YES	YES	YES
城市控制变量	NO	NO	YES	YES	YES	NO	YES	YES
样本量	14001	8124	2357	2357	2316	22195	21699	16096
R <sup>2</sup>	0.049	0.088	0.302	0.930	0.891	0.059	0.036	0.285
组间差异P值	0.000							

注:第(3)~(5)列的括号内为城市层面的聚类稳健标准误,其他列的括号内为省份层面的聚类稳健标准误。

#### (四)异质性分析

社会保险审计监管对企业养老保险缴费遵从度的影响,在不同主体和制度环境下并非均衡发挥作用。企业的所有制性质、融资约束强弱以及地方政府的经济增长目标,共同决定了社会保险征管改革在微观企业层面与宏观治理层面的治理效果。通过分组回归分析,可以进一步揭示审计独立性改

革的结构性作用机制与政策边界,从而深化对其现实意义的理解。

### 1. 企业产权性质

不同所有权性质的企业存在诸多差异。一方面,民营企业的社保缴费支付能力较弱,对负担水平的变化较敏感,具有强烈的逃避缴费动机,经验证据也表明民营企业的缴费遵从度普遍较低<sup>[8]</sup>。在征管实践中,地方政府对民营企业的社会保险费征收较为困难,征管激励严重不足。审计独立性改革提高了地方政府对社会保险费的征管力度,这显然会对民营企业产生较大的冲击。另一方面,审计独立性改革也有助于规范社会保险费征收行为,减少地方政府违规提供社保费率优惠的操作空间。相比民营企业,国有企业获取税费优惠的能力更强,更有可能享受社保优惠。因此,国有企业在审计独立性改革中受到的影响相对更小。表5第(1)(2)列分别报告了利用国有企业样本和民营企业样本进行回归的结果。研究发现,国有企业样本中交互项的估计系数为0.369,民营企业样本中交互项的估计系数为0.485,但只有民营企业样本的系数显著,组间系数差异检验P值为0.000,这说明民营企业受到的政策冲击要大于国有企业。这一结果在现实层面具有重要意义。民营企业受审计独立性改革的影响更为显著,揭示了社会保险征管中长期存在的制度不平衡:民营企业普遍面临融资约束强、政策支持弱及抗风险能力低等问题,其缴费遵从度更易受到征管力度变化的影响;同时,地方政府出于稳增长和稳就业的考量,往往对民营企业执行相对宽松的征缴政策。审计独立性改革打破了这种差异化执法格局,使社会保险征缴更加规范和统一。从制度层面看,改革不仅提升了缴费遵从度,更促进了市场主体间的制度公平。

### 2. 企业融资约束

养老保险缴费是劳动力成本的重要组成部分,其支付能力很大程度上取决于企业现金流状况。许多文献发现社会保险缴费负担对企业行为的影响会受到现金流状况的调节作用,往往是现金流较为紧张的企业对缴费负担的反应更明显<sup>[9][31]</sup>。为了刻画企业的融资约束状况,本文利用企业年龄和规模计算不同公司的SA指数,并根据中位数将样本进行划分,大于中位数则定义为融资约束弱的样本,小于或等于中位数则定义为融资约束强的样本,表5第(3)列和第(4)列报告了相应的回归结果。第(3)列的回归结果显示在融资约束弱的样本中,交互项估计系数为0.267,但是并不显著;第(4)列中交互项的估计系数为0.640,在10%的统计水平上显著,并且组间系数差异检验P值为0.000,说明融资约束强的企业受到的政策影响更大,这也意味着企业经营现金流对缴费负担较为敏感。这一结果揭示了社会保险征管与企业融资约束之间的内在联系。融资约束强的企业通常流动性不足、外部融资渠道有限,对缴费负担的变化更加敏感。审计独立性改革强化了征管刚性,使这类企业面临更强的合规压力和资金调整需求,从而在微观层面形成“征管—融资—经营”联动效应。由此可见,审计监管的政策效应并非单一维度的合规提升,而是在不同融资条件下呈现出差异化影响。

### 3. 区域经济增长目标

从理论分析和机制检验来看,审计独立性改革是通过规范地方政府的征收行为,提升社会保险的法治化水平,进而提高企业的缴费遵从度。在财政分权体制下,地方政府行为偏离法治的原因在于其追求经济增长的动机,这一动机诱导其利用歧视性的社保优惠政策竞相吸引异地资本流入。因此,当一个地区面临较大的经济增长压力时,地方政府越有可能对企业缴纳社保进行妥协以吸引资本,进而推动地方经济的发展。因此,本文利用各个地级市政府工作报告中的经济增长目标数据来区分经济增长压力。由于不同年份的经济环境不一样,本文根据每年经济增长目标的中位数将样本分为增长压力高和低两类。地方经济增长目标设定越低,意味着经济增长潜力有限,政府利用社保优惠吸引资本的可能性越大,对应的社会保险费征收行为不规范的可能性越大,审计独立性改革对其的影响也就越大。回归结果如表5第(5)列和第(6)列所示,在经济增长目标低的地区,审计独立性改革对企业养老保险实际缴费率的促进作用明显,这一效应在经济增长目标高的地区不显著,并且组间系数差异检验P值为0.000,结论与前面的分析一致。这一结果反映出,在财政分权体制下,地方政府的增长激励与社会保障责任之间存在内在张力。审计独立性改革通过强化上级审计监督,能够在一定程度上纠正地方政府因追求短期增长而放松征管的行为,促使社会保险制度运行更加规范和可持续。由此

可见,审计监管的意义不仅在于提升征管效率,更在于重塑中央与地方之间的治理平衡,推动社会保险征缴由行政性激励向法治化约束转变。

表 5

异质性分析

	(1)	(2)	(3)	(4)	(5)	(6)
	国有企业	民营企业	融资约束弱	融资约束强	经济增长目标高	经济增长目标低
Treat×Post	0.369 (0.318)	0.485* (0.241)	0.267 (0.206)	0.640* (0.349)	0.207 (0.268)	0.983*** (0.285)
企业固定效应	YES	YES	YES	YES	YES	YES
年份固定效应	YES	YES	YES	YES	YES	YES
企业控制变量	YES	YES	YES	YES	YES	YES
省份控制变量	YES	YES	YES	YES	YES	YES
样本量	9098	13485	10963	11056	14157	7007
R <sup>2</sup>	0.053	0.013	0.028	0.026	0.082	0.035
组间差异 P 值	0.000		0.000		0.000	

## 六、进一步分析

### (一) 社会保险征缴扩面分析

审计独立性改革虽然可以规范地方政府社会保险缴费的征收行为,提高企业的养老保险实际缴费率,但缴费负担的上升会增加企业的经营成本,可能会减少员工雇佣人数,不利于社会保险覆盖面扩大。为检验这一可能性,本文以城镇职工基本养老保险为例,利用 2010—2019 年省份相关数据,分析审计独立性改革对城镇职工基本养老保险参保人数的影响,结果报告在表 6 中。从表 6 第(1)~(3)列的结果来看,无论城镇职工养老保险的参保总人数、参保职工人数还是参保企业职工人数均显著下降,这说明审计独立性改革虽然提高了企业的实际缴费率,但会对社会保险覆盖面产生负向影响。因此,在加强社会保险基金征收的规范过程中要协调好“强征管”与“降费率”之间的关系,确保社会保险基金的可持续发展。

表 6 社会保险审计监管与征缴扩面

	(1)	(2)	(3)
	城镇职工基本养老保险参保总人数/万人	参保职工人数/万人	参保企业职工人数/万人
Treat×Post	-0.053* (0.029)	-0.079** (0.033)	-0.058*** (0.022)
省份固定效应	YES	YES	YES
年份固定效应	YES	YES	YES
省份控制变量	YES	YES	YES
样本量	310	310	310
R <sup>2</sup>	0.979	0.975	0.990

### (二) 社会保险审计监管制度完善

稽查地方政府在社会保险费征收过程中存在的问题是社会保险审计的重要职责,但审计的执行效果还与惩罚约束机制、正向反馈机制以及信息透明度等密切相关。本文分别从审计处理情况(审计惩罚 1)、处理结果落实情况(审计惩罚 2)、审计成果利用情况(审计反馈)以及向社会公告审计结果(审计透明度)四个方面进行考察,用审计处理处罚金额与审计查出违规金额的比值代表审计惩罚 1,用审计促进整改落实有关问题资金金额与审计查出违规金额的比值代表审计惩罚 2,用审计提出建议数与审计机关数的比值(条/个)代表审计反馈,用向社会公告审计结果数与地区人口总数的比值(条/万人)代表审计透明度,并按样本中位数进行分组,回归结果如表 7 所示。第(1)(2)列的估计结果显示,审计事后惩罚力度高的地区,企业养老保险缴费的遵从度越高,而在审计事后惩罚力度低的地区不存在这一现象,说明加强审计惩罚力度有助于规范地方政府和企业的逐利行为。第(3)列结果显示,在审计整改落实较好的地区改革对企业缴费遵从具有显著的影响,而第(4)列的结果表明在整改落实较差的地区这一效应不显著。第(5)(6)列显示,企业缴费遵从度在审计反馈较健全的地区有显著的提升,在审计反馈较不健全的地区没有明显的变化。第(7)(8)列显示在审计透明度高的地区,交互项的估计系数为 0.431 且在 1% 的统计水平上显著,系数大小和显著性水平均大于审计透明

度差的地区,且组间系数差异检验 P 值为 0.000。上述分析表明,提高社会保险审计监管的惩罚力度、反馈水平以及透明度均有利于促进改革发挥积极作用。

表 7 社会保险审计制度与缴费遵从

	(1)		(2)		(3)		(4)		(5)		(6)		(7)		(8)		
	审计惩罚 1		审计惩罚 2		审计惩罚 2		审计惩罚 2		审计反馈		审计反馈		审计透明度		审计透明度		
	较为健全	较不健全	较为健全	较不健全	较为健全	较不健全	较为健全	较不健全	较为健全	较不健全	较为健全	较不健全	较为完善	较不完善	较为完善	较不完善	
Treat×Post	0.284 ** (0.133)	0.408 (0.323)	0.274 ** (0.131)	0.451 (0.331)	0.349 ** (0.143)	0.219 (0.214)	0.431 *** (0.116)	0.296 (0.228)									
企业固定效应	Yes	Yes	Yes	Yes	Yes	Yes	Yes	Yes	Yes	Yes	Yes	Yes	Yes	Yes	Yes	Yes	Yes
年份固定效应	Yes	Yes	Yes	Yes	Yes	Yes	Yes	Yes	Yes	Yes	Yes	Yes	Yes	Yes	Yes	Yes	Yes
企业控制变量	Yes	Yes	Yes	Yes	Yes	Yes	Yes	Yes	Yes	Yes	Yes	Yes	Yes	Yes	Yes	Yes	Yes
省份控制变量	Yes	Yes	Yes	Yes	Yes	Yes	Yes	Yes	Yes	Yes	Yes	Yes	Yes	Yes	Yes	Yes	Yes
样本量	6473	6949	6653	6769	7943	7953	7203	8516									
R <sup>2</sup>	0.054	0.043	0.044	0.047	0.036	0.057	0.034	0.050									
组间 P 值	0.000		0.000		0.0059		0.000										

## 七、结论与政策启示

在当前背景下,如何提高社会保险缴费遵从度,实现社会保险基金的可持续性发展成为亟须回答的重要问题。本文利用“省以下审计机关人财物管理体制”改革试点作为社会保险审计监管的外生冲击,构造双重差分模型实证考察了社会保险审计监管对企业缴费遵从度的影响。研究发现,加强社会保险审计监管显著提高了企业养老保险实际缴费率,试点省份的企业养老保险实际缴费率平均增长 0.586 个百分点。社会保险审计监管会提高征管力度,从而提高企业缴费遵从度。这一效应在民营企业、融资约束较强的企业以及经济增长压力大的地区更加显著。进一步分析发现,加强社会保险审计监管对征缴扩面存在负向影响。此外,提高社会保险审计监管的惩罚力度、反馈水平以及透明度均有利于发挥政策的积极作用。

本文的研究结论对于解决发展中国家缴费遵从度不足、实现社会保险基金的可持续性具有一定的启示。第一,确保社会保险基金审计的独立性,充分发挥审计监管对企业缴费遵从度的积极作用。相比其他政府监管方式而言,审计监督的监管范围覆盖社会保险基金的全过程,其独立性和专业性要强于其他监督方式。因此,在确保独立性的前提下,加强社会保险审计监管有利于规范地方政府在社会保险基金筹集、支付与管理方面的行为,强化社会保险审计监管,从而提升企业的社保缴费遵从度。第二,进一步完善社会保险审计监管制度。本文发现,加强社会保险审计对违法违规行为的惩罚力度,及时公开审计结果,有利于发挥社会保险征管对缴费遵从度的积极影响。因此要进一步从加强惩罚约束、正向反馈以及提高透明度等方面完善社会保险基金审计制度的建设。第三,协调好“强征管”和“降费率”之间的关系。虽然强化社会保险审计监管有利于缓解“费率高、遵从低”的缴费不实现象,但同时也会对社会保险的覆盖面产生一定的不利影响。因此,发展中国家在强化社会保险审计监管的过程中,要协调好“强征管”和“降费率”之间的关系,在遵从度不断上升的过程中适当降低费率水平,实现社会保险基金的可持续发展。

### 注释:

①在财政分权和横向竞争的双重激励下,地方政府会增加对社保逃避缴费行为的容忍度,通过违规提供社保优惠或者放松征管力度来吸引资本流入,最终造成企业的缴费遵从度不足。2012 年中国审计署发现 5 个省级、4 个市本级和 8 个县自定政策降低了社会保险费缴费比例或缴费基数,少征保费收入高达 517.34 亿元。

②2020 年审计署开展对社保基金的全面审计,地方基本养老保险基金违规整改的金额达 6.04 亿元,已收回清退、排查停发养老金 4709.3 万元;医疗保险基金违规整改的金额为 23.96 亿元;各地已追回或扣缴涉及欺诈骗保等问题的基金金额达 1.14 亿元。

③内容详见《中华人民共和国保险法释义》,http://www.mohrss.gov.cn/fgs/sysshuibaoxianfa/201209/t20120904\_28580.html。总体而言,人大监督和行政监督的力量薄弱、专业性不足,社会监督缺乏一定的法律公信力并且处于试点阶段,财政部门监管职责十分有限,审计监督在一定程度上能够弥补这些监督方式的缺陷。

④截至 2020 年底,社会保险制度覆盖人数超过 13 亿,社会保险基金总收入达到 7.6 万亿元,总支出 7.8 万亿元,滚存结余 9.5 万亿元。

⑤⑥城市层面控制变量包括:地区生产总值、第二产业增加值占 GDP 的比重、第三产业增加值占 GDP 的比重、实际使用外资金额、人口总数、财政支出与财政收入的比值以及平均工资。

## 参考文献:

- [1] 封进. 中国城镇职工社会保险制度的参与激励[J]. 经济研究, 2013(7):104—117.
- [2] 徐业坤, 王明涛, 马培培. 税收优惠与企业社保缴费:固定资产加速折旧政策的证据[J]. 财经论丛, 2024(7): 5—16.
- [3] 赵仁杰, 唐珏, 张家凯, 等. 社会监督与企业社保缴费——来自社会保险监督试点的证据[J]. 管理世界, 2022(7): 170—184.
- [4] Nyland, C., Thomson, S. B., Zhu, C. J. Employer Attitudes towards Social Insurance Compliance in Shanghai, China[J]. *International Social Security Review*, 2011, 64(4): 73—98.
- [5] Saez, E., Schoefer, B., Seim, D. Payroll Taxes, Firm Behavior, and Rent Sharing: Evidence from a Young Workers' Tax Cut in Sweden[J]. *American Economic Review*, 2019, 109(5): 1717—63.
- [6] 鄢伟波, 安磊. 社会保险缴费与转嫁效应[J]. 经济研究, 2021(9):107—123.
- [7] Gillion, C. The Development and Reform of Social Security Pensions: The Approach of the International Labour Office[J]. *International Social Security Review*, 2000, 53(1): 35—63.
- [8] Nyland, C., Smyth, R., Zhu, C. J. What Determines the Extent to which Employers will Comply with Their Social Security Obligations? Evidence from Chinese Firm-level Data[J]. *Social Policy & Administration*, 2006, 40(2): 196—214.
- [9] 彭浩然. 中国地方政府养老保险征缴是否存在逐底竞争? [J]. 管理世界, 2018(2):103—111.
- [10] Besley, T., Persson, T. Why do Developing Countries Tax So Little? [J]. *Journal of Economic Perspectives*, 2014, 28(4): 99—120.
- [11] 张克中, 黄永颖, 何凡. 社保缴费的转嫁效应与劳动力市场再分配[J]. 管理世界, 2023(9): 69—92.
- [12] 刘子兰, 刘辉, 杨汝岱. 最低工资制度对企业社会保险参保积极性的影响——基于中国工业企业数据库的分析[J]. *经济学(季刊)*, 2020(4): 1267—1290.
- [13] Kleven, H. J., Knudsen, M. B., Kreiner, C. T., et al. Unwilling or Unable to Cheat? Evidence from a Tax Audit Experiment in Denmark[J]. *Econometrica*, 2011, 79(3): 651—692.
- [14] Slemrod, J. Tax Compliance and Enforcement[J]. *Journal of Economic Literature*, 2019, 57(4): 904—954.
- [15] Naritomi, J. Consumers as Tax Auditors[J]. *American Economic Review*, 2019, 109(9): 3031—3072.
- [16] 唐珏, 封进. 社会保险缴费对企业资本劳动比的影响——以 21 世纪初省级养老保险征收机构变更为例[J]. *经济研究*, 2019(11):87—101.
- [17] 彭雪梅, 刘阳, 林辉. 征收机构是否会影响社会保险费的征收效果? ——基于社保经办和地方税务征收效果的实证研究[J]. 管理世界, 2015(6):63—71.
- [18] Kumler, T., Verhoogen, E., Frias, J. Enlisting Employees in Improving Payroll Tax Compliance: Evidence from Mexico[J]. *Review of Economics and Statistics*, 2020, 102(5): 881—896.
- [19] 蔡伟贤, 李炳财. 税收征管、税收压力与企业社保遵从[J]. 世界经济, 2021(12):201—224.
- [20] Iturbe-Ormaetxe, I. Salience of Social Security Contributions and Employment[J]. *International Tax and Public Finance*, 2015, 22(5): 741—759.
- [21] Lejour, A. M., Verbon, H. Capital Mobility, Wage Bargaining, and Social Insurance Policies in an Economic Union[J]. *International Tax & Public Finance*, 1996, 3(4):495—513.
- [22] Bailey, C., Turner, J. Strategies to Reduce Contribution Evasion in Social Security Financing[J]. *World Development*, 2001, 29(2):385—393.
- [23] Enoff, L. D., Mckinnon, R. Social Security Contribution Collection and Compliance: Improving Governance to Extend Social Protection[J]. *International Social Security Review*, 2011, 64(4):99—119.
- [24] Tang, J., Feng, J. Collecting System and Payroll Tax Compliance: Evidence from Chinese Firm-level Data [J]. *China Economic Quarterly International*, 2021, 1(2): 135—147.
- [25] Kotsogiannis, C., Salvadori, L., Karangwa, J., et al. Do Tax Audits Have a Dynamic Impact? Evidence from Corporate Income Tax Administrative Data[J]. *Journal of Development Economics*, 2024, 170: 103292.
- [26] Belnap, A., Hoopes, J. L., Maydew, E. L., et al. Real Effects of Tax Audits[J]. *Review of Accounting Studies*, 2024, 29(1): 665—700.

- [27] Feng, C., Ye, Y., Tao, Y. Tax Authority Enforcement and Corporate Social Security Contributions: Evidence from China[J]. Finance Research Letters, 2022, 49: 103094.
- [28] Allingham, M. G., Sandmo, A. Income Tax Evasion: A Theoretical Analysis[J]. Journal of Public Economics, 1972, 1(3-4): 323-338.
- [29] La Ferrara, E., Chong, A., Duryea, S. Soap Operas and Fertility: Evidence from Brazil[J]. American Economic Journal: Applied Economics, 2012, 4(4): 1-31.
- [30] 郑浩天, 靳卫东. 社会保险缴费征管与企业数字化转型——基于《社会保险法》实施的准自然实验 [J]. 中南财经政法大学学报, 2024(6): 79-91.
- [31] Benzarti, Y., Harju, J. Using Payroll Tax Variation to Unpack the Black Box of Firm-level Production[J]. Journal of the European Economic Association, 2021, 19(5): 2737-2764.

## Social Insurance Audit Supervision and Enterprise Contribution Compliance

LIU Qi ZHENG Jie

(School of Accounting, Zhongnan University of Economics and Law, Wuhan 430073, China)

**Abstract:** Social insurance contribution collection and administration is a critical factor influencing firms' contribution compliance, yet few studies have provided empirical evidence from the perspective of audit supervision. Using data from China's A-share listed companies (from 2010 to 2019) and exploiting the exogenous shock of the Reform on the Management of Auditing Institutions Below the Provincial Level, this paper constructs a DID model to examine the impact of social insurance audit supervision on firms' contribution compliance. The findings reveal that strengthened audit supervision significantly increases firms' actual contribution rates to pension insurance. Key mechanism driving this improvement is enhancing the intensity of tax collection and administration. The effect is more pronounced among private firms, financially constrained firms, and regions facing greater economic growth pressures. Further analysis indicates that enhanced audit supervision has a negative effect on contribution coverage. Additionally, increasing the penalty intensity, feedback mechanisms, and transparency of audit supervision can amplify the policy's positive effects. This study offers important implications for addressing social insurance challenges in developing countries.

**Key words:** Pension Insurance; Audit Supervision; Contribution Compliance; Human, Financial and Material Management Reform; Enterprise Behavior

(责任编辑:郭 策)